

Punta de Las Olas i Mondoto des de Nerín per la Faja de la Pardina

Llarga i variada travessa que ens permet sortir des d'un dels pobles perifèrics del Parc Nacional d'Ordesa, Nerín, i arribar a un dels tresmils del massís passant per un dels accessos més solitaris, amb una tranquil·litat poc comuna al Parc Nacional, sobretot en època estival.

Suggerim doncs, una ruta que comença a Nerín, s'apropa al conegut pic del Mondoto i recorre una panoràmica ruta, la Faja de la Pardina, per arribar al Coll Superior de Góriz. Després pujarem a la Punta de las Olas, un dels tresmils de la part oriental del massís. Per al descens recomanem tornar per Cuello Gordo i retornar amb l'autobús tot-terreny que va de la Sierra de las Cutas a Nerín. A la següent imatge podem veure el recorregut:



Dades tècniques:

Accés al punt de partida: Des de Nerín seguim les indicacions a la pista d'esquí de fons i deixem el cotxe a l'estacionament que hi ha en un revolt, on normalment estan aparcats els autobusos 4x4.

Desnivell aproximat: +2500 metres, -1900 metres aproximadament

Distància recorreguda: 33 kilòmetres aproximadament

Durada aproximada: 11:00 hores (sense comptar aturades)

Dificultat: El recorregut no presenta cap dificultat tècnica remarcable, ja que la part més complicada és la sortida de la Faja de la Pardina, que té un tros de camí equipat amb graons i cables d'acer, però que es supera amb certa facilitat. Malgrat això, si algú pateix vertigen millor evitar la Faja de la Pardina en la seva totalitat.

La dificultat d'aquesta ruta radica en l'exigència física, ja que el recorregut és molt llarg i amb prou desnivell, considerant recomanable partir-ho en dues jornades si no estem en bona forma física. L'orientació pot ser complicada, ja que en moltes parts del recorregut haurem d'avançar sense camí marcat o que no és massa evident.

Època recomanada: Estiu i principis de tardor.

Cartografia recomanada: Ordesa y Monte Perdido. Escala 1:40.000. Editorial Alpina

Dades del servei d'autobusos: A Octubre de 2012 el preu per trajecte és de 15 € i en temporada alta hi ha un autobús que baixa a les 20:00 hores. Per a confirmar disponibilitat i preus podem fer-ho al telèfon 974.48.90.24 o a la plana web www.lospirineos.info/miradoresdeordesa

Perfil de la ruta:



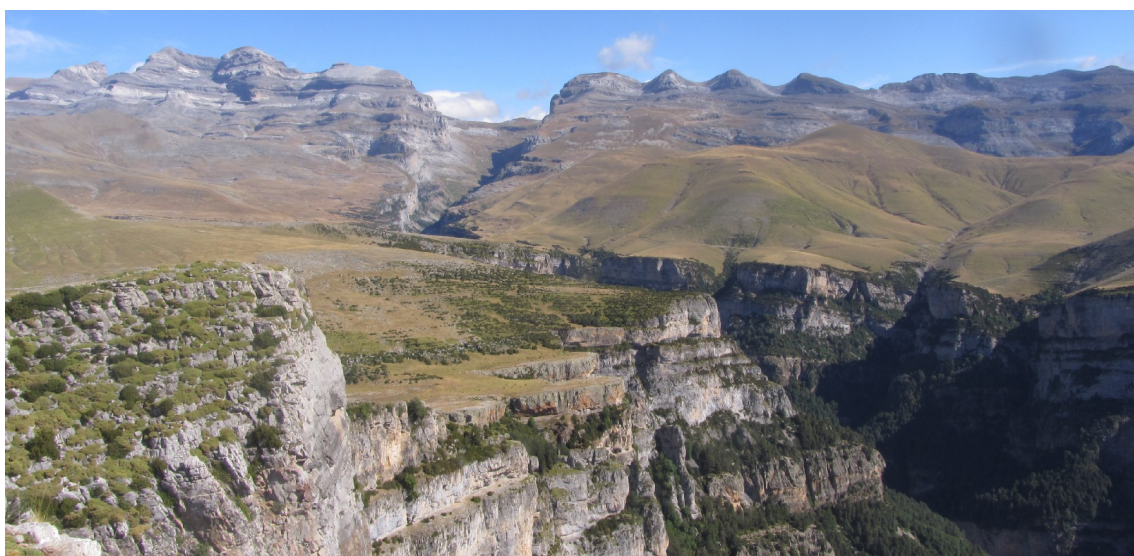
Descripció de la ruta:

0:00 hores – Estacionament.



Mapa del primer tram, des de Nerín fins al Mondoto

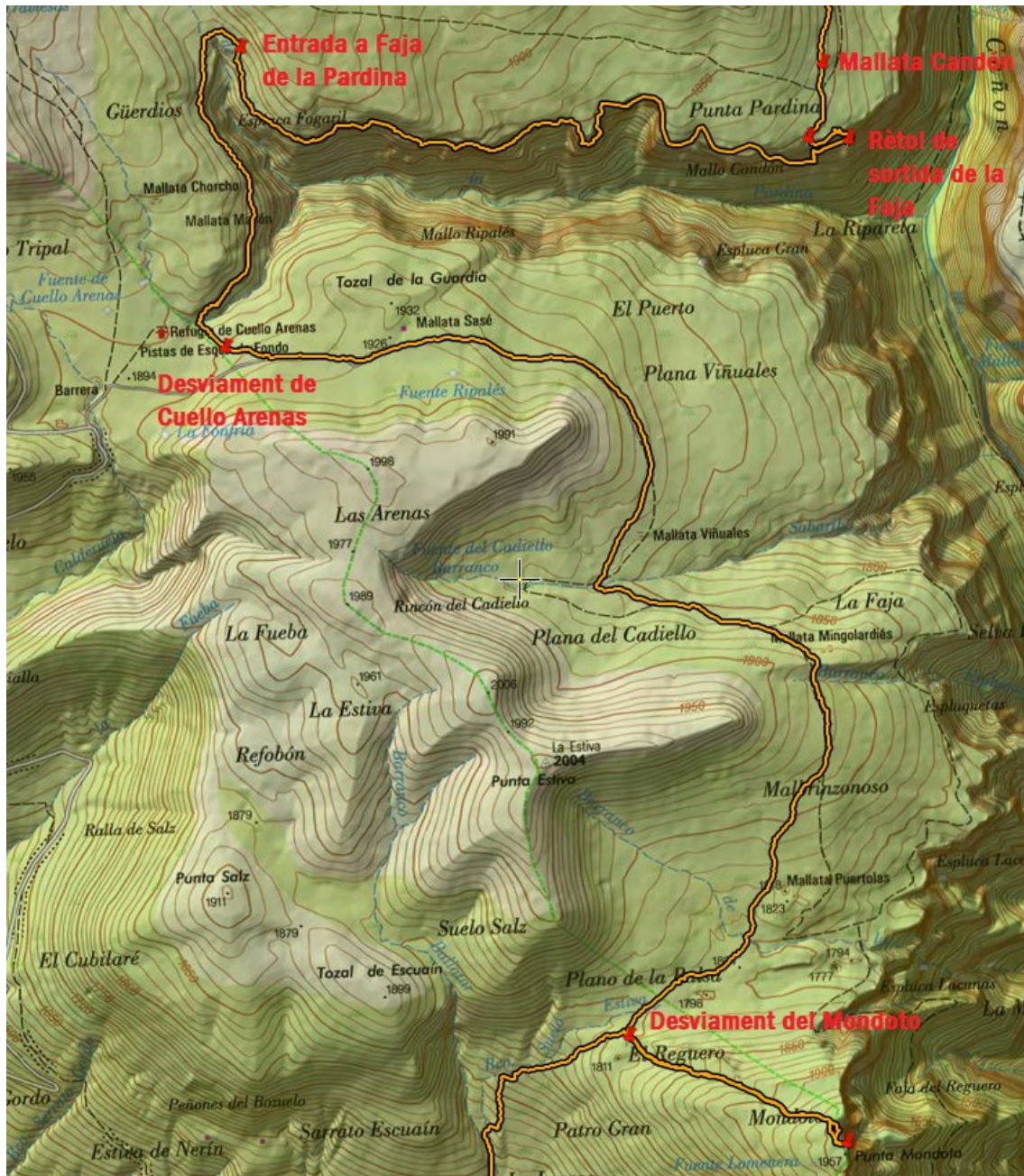
Seguim per l'ampla pista que va pujant. Just abans d'arribar a la barrera veurem un sender que es desvia a la dreta amb indicacions cap a Cuello Arenas i cap al Mondoto. Des d'aquí seguim pujant per un camí rocós, amb poca vegetació i que puja de manera sostinguda. Poc després trobarem un altre rètol que ens indica el camí a Cuello Arenas cap a l'esquerra i el camí cap al Mondoto, el nostre, cap a la dreta. Seguim pujant fins a la cota 1800 aproximadament, on el camí rocós ha canviat per prat d'alta muntanya i ens trobem un terreny més planer. Ja podem veure el Mondoto a la nostra dreta. Hi pugem seguint la traça que s'encamina cap al planer cim.



Vista des del cim del Mondoto: A l'esquerra Las Tres Sorores, a la dreta Las Tres Marías i el Cañón de Añiscló al mig

Tornem a la zona plana a on ens hem desviat.

01:30 hores – Desviament des del Mondoto.



Mapa del segon tram, des del desviament des del Mondoto fins a la Mallata Candón

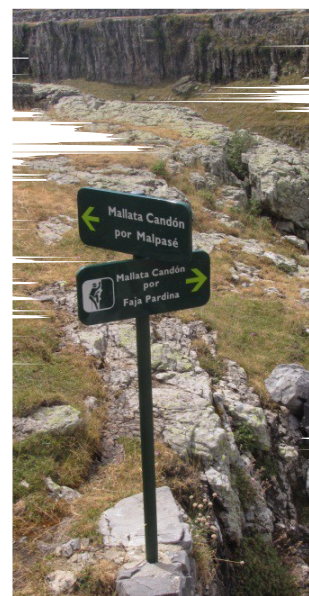
Des d'aquí anirem en direcció cap al Nord vorejant la falda del cim de la Punta Estiva, gairebé sempre mantenint alçada i dirigint-nos cap al Barranco de Sabarils. Per superar aquest barranc haurem de girar cap a l'esquerra per a buscar el punt de pas per sobre d'ell sense perdre ni guanyar massa alçada. Un cop superada la línia del Barranco Sabarils, tornem a dirigir-nos cap al Nord per la Plana Viñuales. Cap al mig d'aquesta plana el camí comença a girar de nou a l'esquerra, pujant de manera lleu primer, i després baixant cap al refugi de Cuello Arenas, un refugi de pastors normalment tancat amb clau.

Les claus del refugi les té l'alcalde del poble de Fanlo.



Refugi de Cuello Arenas

Just abans d'arribar al refugi tornem a girar cap al Nord, mantenint alçada de nou i vorejant la capçalera del Barranco de la Pardina fins que veiem un rètol verd del parc que ens indica el punt d'entrada a la Faja de la Pardina, a la qual hem d'entrar baixant una mica per un trencall.



Entrada a la Faja de la Pardina

03:00 hores – Faja de la Pardina.

Recorrem aquest camí gairebé horitzontal, espectacular i estret amb bones vistes, encara que en molts trams no veiem res perquè hi ha arbustos que ens tapen. Zona de nidificació de nombroses aus i on fàcilment trobarem voltors. En menys d'un hora trobarem el camí que deixa la Faja de la Pardina, més o menys quan arribem a la paret Oest del Cañón de Añisclo. Aquest camí està equipat amb graons de metall i cables d'acer per facilitar-ne la pujada. Malgrat això, és prou senzill i no patirem massa per sortir a la part de dalt. Un cop siguem a la plana, de seguida trobem un rètol que ens guia a la Mallata Candón en molt poc temps.



Mallata Candón amb la Punta de Las Olas al fons a l'esquerra

04:00 hores – Mallata Candón.

Cabana on podríem dormir perfectament en cas de voler partir l'excursió en dues jornades. Seguim un altre cop el camí en direcció al Nord, entre herbes altes. Procurarem no variar massa l'alçada a la que ens trobem, fins que arribem al refugi de Caprariza o de Carduso, refugi utilitzat també per pastors i que podem trobar obert en determinades èpoques de l'any.



Refugi de Caprariza amb La Punta de Las Olas i el Monte Perdido al fons

04:30 hores – Refugi de Caprariza

Continuem pel camí que passa per darrera del refugi i es dirigeix de nou cap al Nord, fins a trobar-nos amb un barranc, que creuarem per un pont de pedra.

Un cop passat el pont de pedra pugem sense camí evident, cap al Nord o Nord-Oest intentant evitar pujar massa de cop. Seguirem pujant per traces discontinües i intuïtivament fins a arribar al Coll Superior de Góriz. Aquesta pujada serà bastant llarga i forta en alguns trams. Procurem pujar vorejant la falda de la Punta Custodia, sense pujar massa per no haver de baixar posteriorment.



Mapa del tram entre la Mallata Candón i el Coll Superior de Góriz

06:00 hores – Coll Superior de Góriz



Mapa del tram entre el Coll Superior de Góriz i la Punta de Las Olas

Abans d'arribar al Coll Superior de Góriz segurament ja haurem trobat marques del GR-11. Les seguim ara cap a l'Est per un camí molt ben fressat que puja de manera gradual, sense pausa però sense pujades massa pronunciades. Trobarem diversos punts on agafar aigua. Arribarà un punt en que el camí es fa gairebé pla i avança per una traça enmig de pedra.

Quan el GR-11 fa una lleugera baixada, cap a la cota 2650 i abans que el camí giri cap al Nord, hem d'estar atents al trencall marcat amb fites, que ens ajuda a superar la muralla de roca que tenim a la nostra esquerra i que busca el punt de trencament més senzill.



Trencall del GR-11 que ens ajuda a superar el ressalt

07:00 hores – Trencall del GR-11

Pugem fins a la base de la muralla de roca i sense gaires complicaciones i potser ajudant-nos una mica de les mans arribem a la part alta de l'esmentada muralla.

Ara ens queda pujar per traces clares enmig de pedra desfeta, fent ziga-zagues, fins a arribar a la cota dels tresmil metres i a la Punta de las Olas.



Cim de la Punta de Las Olas, amb el Pico de Añisclo al fons

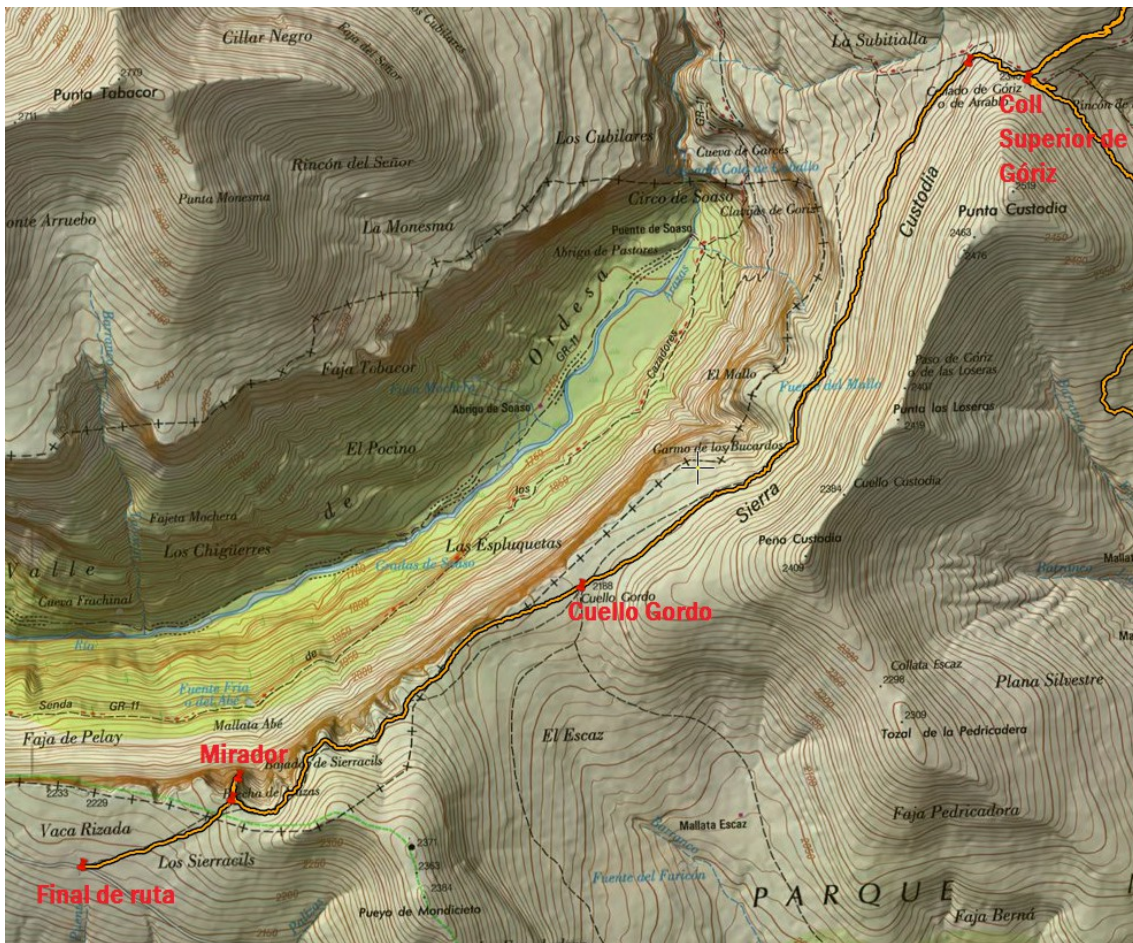
07:40 hores – Punta de Las Olas

Gaudim d'unes espectaculars vistes del Cañón de Añisclo, entre d'altres. Des d'aquí podríem pujar al Pico de Añisclo, un dels grans del massís, tot allargant l'excursió en un parell d'hores.

Per baixar desfarem el camí que hem fet, tenint cura de trobar bé el punt de trencament pel que hem pujat, ja que els altres son bastant més complicats i segurament requeririen l'ús d'una corda.

Continuem desfent el camí fins a retornar al Coll Superior de Góriz.

09:20 hores – Coll Superior de Góriz



Mapa del tram entre el Coll Superior de Góriz i el final de la ruta

Des del coll baixarem primer seguint les marques del GR-11 cap a l'Oest en direcció al refugi de Góriz, fins que arribem a una zona més plana. Aquí veurem traces que ens permeten avançar cap a Cuello Gordo, per la falda de la Sierra Custodia i sense baixar ni pujar massa.



Plana a on girem cap a Cuello Gordo, podem veure també la part occidental del massís

En poc temps arribem a Cuello Gordo, des d'on podem veure a la nostra esquerra, a l'horitzó, el Cotiella. Seguim el sender que va per la part alta de la paret de la Vall d'Ordesa, pujant una mica just després de Cuello Gordo i després amb petites pujades i baixades alternatives.



Camí des del Coll Superior de Góriz amb Las Tres Sorores i la Punta de Las Olas al fons i la Vall d'Ordesa al mig

Finalment arribem a una espècie de coll, des del qual ja podem veure, una mica més avall, l'ampla pista que baixa a Nerín, per la que transita l'autobús que agafarem. Ens podem apropar fins al mirador que hi ha senyalitzat en aquest punt, només ens prendrà 5 o 10 minuts més entre anar i tornar i les vistes són senzillament espectaculars.

Un cop haguem tornat del mirador, només ens queda un baixada d'uns 10 minuts per un prat d'alta muntanya i esperar l'autobús.

11:00 hores – Final de ruta